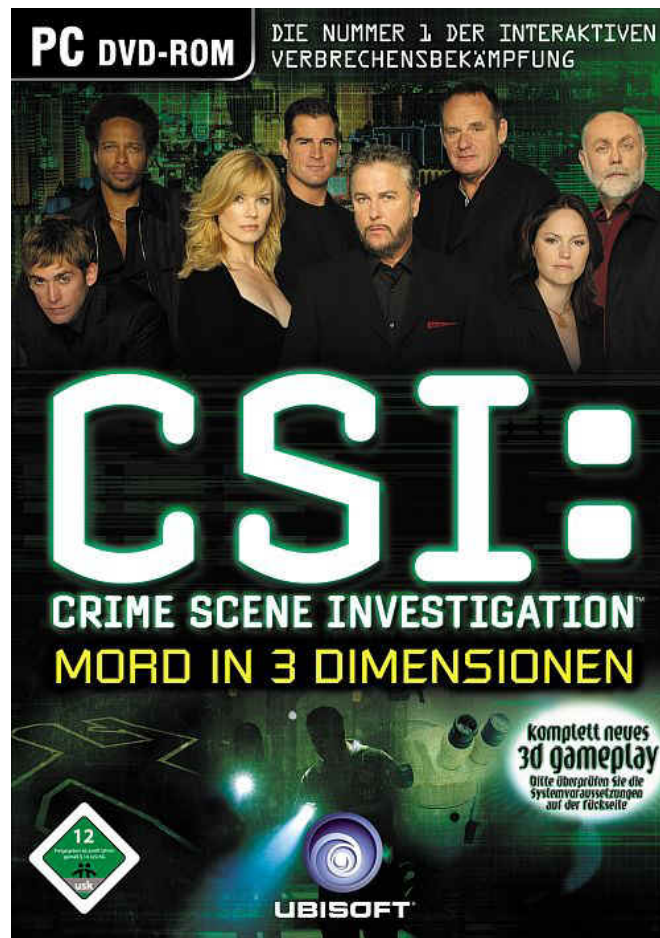


CSI Mord in 3 Dimensionen



Lösungshilfe (Vers. 4.0) **von Dirk Gerst exklusiv für**

CD ROM & Softwareservice
Kratz

<http://www.gamepad.de>

Mein Dank (Ludwigs Dank geht an beide!) geht an Marita, für Ihre freundliche Hilfe.

Fall 1: Bilder einer Hinrichtung

Tatort

Leiche anschauen und von ihr ein Foto machen.

Ebenso von dem Blutspritzer an der Wand.

Nachdem wir das Foto gemacht haben, benutzen wir ein steriles Wattestäbchen und nehmen uns eine Blutprobe von der Wand.

Die Handtasche nehmen wir mit den Latexhandschuhen auf.

Nun untersuchen wir die Leiche genauer und nehmen von der linken Hand den Ring mittels Latexhandschuhen.

Am linken Oberarm finden wir einen Faden, welchen wir mit der Pinzette nehmen.

Beim Kopf benutzen wir ein steriles Wattestäbchen und haben damit eine Blutprobe des Opfers.

Hinter dem rechten Bein des Opfers entdecken wir einen blutigen Schuhabdruck und machen von diesem ein Foto.

Jetzt sehen wir uns in der Galerie weiter um und schauen uns den mittleren Sockel, wo die Figur fehlt, genauer an.

Am Preisschild entdecken wir einen Fingerabdruck.

Hier benutzen wir das Fingerabdruckpuder und dann das Beweissicherungsband.

Jetzt unterhalten wir uns mit dem Galeriebesitzer und fragen ihn einfach alles.

Während des Gesprächs, bekommen wir seine Schuhe.

Diese drehen wir im Untersuchungsbild so, dass man die Sohle sehen kann.

An der Sohle benutzen wir erst Methylviolett, dann ein steriles Wattestäbchen und haben so eine Blutprobe von Nathan Ackermanns Schuhe.

Ebenso gibt er uns freiwillig seine Fingerabdrücke.

In das hintere Büro lässt er uns ohne Durchsuchungsbefehl leider nicht.

Mehr können wir erstmal hier nicht tun.

Weiter geht es ins

Leichenschauhaus

Zuerst fragen wir den Doc, ob er die Leiche bergen könnte.

Danach stellen wir ihm alle verfügbaren Fragen.

Wir erhalten vom Doc folgendes:

- Fasern aus der Kopfwunde des Opfers
- Fingerabdruck des Opfers
- Sperma von/aus der Leiche

Wer möchte, kann die Leiche noch genauer anschauen.

Weiter zu

Brass Büro

Wir reden mit Brass:

- Können Sie nach der vermutlichen Tatwaffe suchen?
- Können Sie Mark Stock ausfindig machen?
- Haben Sie weitere Informationen über Nathan Ackermann(N.A.)?
- Können Sie Patrick Milton ausfindig machen?

Daraufhin ist ein neuer Schauplatz verfügbar.

Weiter in das

Labor

Spurenanalyse-Computer:

Fingerabdrücke vom Sockel ziehen wir in das linke Feld und klicken auf Suche. Leider werden wir nicht fündig.

Also ziehen wir die Fingerabdrücke von N.A. in das rechte Feld und stellen eine Übereinstimmung fest.

Danach vergleichen wir das Foto vom verwischten Fußabdruck mit den Schuhen von N.A.

Auch hier stellen wir eine Übereinstimmung fest.

DNS-Analyse-Computer:

Wir vergleichen die Blutprobe von der Wand mit der Blutprobe von dem Opfer und finden hier eine Übereinstimmung.

Ebenso vergleichen wir das Blut von N.A. Schuhen mit dem Blut vom Opfer finden auch hier eine Übereinstimmung.

Jetzt geben wir den Sperma von/aus dem Opfer, klicken auf Suche und werden fündig.

Wir erhalten die Strafakte von Mark Stock.

Vergleichsmikroskop:

Wir untersuchen das Haar, welches wir auf dem Arm des Opfers gefunden haben, und stellen eine Übereinstimmung fest.
Es ist ein Haar vom Eichhörnchen, welches für Pinsel benutzt wird.

Brass Büro

- Können Sie Mark Stock ausfindig machen ?

Automatisch landen wir in die Befragung von Mark Stock und befragen ihn über alles.
Eine neuer Schauplatz wird verfügbar.

Künstler-Studio

Wir reden mit Patrick Milton(P.M.)
Wir fragen ihn wieder alles und bekommen keine Erlaubnis zum umschauen im Atelier.
Allerdings erhalten wir von ihm ein Tonband mit einer Sprachnachricht von N.A. und eine Dose mit Pinseln.
Die Dose schauen wir uns gleich genauer an und nehmen mit einem sterilen Wattestäbchen eine Farbprobe, sowie vom Pinsel mit einer Pinzette eine Pinselfaser.

Hotelzimmer

Wir drehen und uns nach links und nehmen vom Tisch, rechts neben der Tür, mit den Latexhandschuhen die Quittung fürs Gemälde.
Auf dem Couchtisch schauen wir uns das Ticket an.
Im Schlafzimmer auf dem Bett benutzen wir die Taschenlampe und mit einem Linksklick klicken wir auf das Hemd.
Mit den Latexhandschuhen nehmen wir dieses auf und benutzen Lumisol auf den Fleck auf der linken Seite. Mit einem sterilen Wattestäbchen nehmen wir eine Blutprobe vom Hemd.

Labor

Spurenanalyse-Computer:

Wir wählen die Rubrik Audio/Video aus und spielen die Kassette ab.

DNS-Analyse-Computer:

Blut vom Hemd mit dem Blut vom Opfer vergleichen

Chemischer Analysator:

Farbreste von P.M. Pinseln untersuchen.

Vergleichsmikroskop:

Haare von P.M. Pinsel vergleichen mit dem Haar, das auf dem Opfer gefunden wurde.

Galerie:

N.A. alles fragen, bis auf: Wir würden uns gerne Ihr hinteres Büro ansehen. Können Sie es öffnen?

Während des Gespräches bekommen wir nach Aufforderung einen Schlüssel.

Diesen untersuchen wir gleich zweimal.

Zuerst oben den Fingerabdruck.

Dazu benutzen wir Fingerabdruck-Puder und danach Beweissicherungsband.

Danach schauen wir uns den Schlüssel unten an und sehen Blutflecke.

Auf diese wenden wir Methylviolett an und nehmen dann mit einem sterilen Wattestäbchen eine Blutprobe.

Labor:**Spurenanalyse-Computer:**

Fingerabdruck von N.A. Schlüssel untersuchen lassen.

Da keine Übereinstimmung gefunden wird, vergleichen wir sie mit den Fingerabdrücken des Opfers und können eine Übereinstimmung bestätigen.

DNS-Analysecomputer:

Blut von N.A. Schlüssel untersuchen und eine Übereinstimmung finden.

Brass Büro:

Einen Gerichtsbeschluss für N.A. bekommen → Durchsuchungsbefehl
Galerie-Büro

Galerie-Büro:

Wir untersuchen den Schreibtisch und finden links unter der Grünpflanze ein Buch. An diesem benutzen wir die UV-Lampe und nehmen dann mit einem sterilen Wattestäbchen das Sperma/glitschige Substanz auf.

Auf dem Tisch mit der Vase finden wir Pulverreste, Diese nehmen wir mit dem selbsthaftenden Tupfer auf.

Links neben dem Schrank mit dem Safe finden wir einen Papierschredder. Aus diesem holen wir mit den Latexhandschuhen einen geschredderten Brief.

Die Vogelstatue nehmen wir mit den Latexhandschuhen an uns.

Leichenschauhaus:

Doc fragen: Passt die Statue des Adlers zur Wunde?

Labor:

DNS-Analysecomputer:

Wir nehmen den Abstrich der glitschigen Substanz/Sperma und lassen uns die Daten suchen und werden auch fündig.

Chemischer Analysator:

Hier wird die puderartige Substanz aus dem Büro eingegeben und wir erfahren, dass es Speed ist.

Montagetisch:

Nun müssen wir den geschredderten Brief wieder zusammensetzen.
Siehe auch das Bild.

Wenn die richtigen Teile zusammen sind, ertönt ein leises Klicken.
Leider fand ich die Sicht sehr schlecht. Ich konnte nicht viel erkennen, außer der Unterschrift unten links, an der ich mich dann orientiert habe.



Brass Büro:

Wir lassen Mark Stock vorladen und landen automatisch beim Verhör von Mark Stock. Diesen befragen wir einfach über alles.

Leichenschauhaus:

Wir fragen den Doc nach dem Nasenbluten

Brass Büro:

Nach der Tatwaffe fragen und wir landen automatisch im

Labor:

Hier untersuchen wir die Falkenskulptur zweimal.

Zuerst nehmen wir mit einem sterilen Wattestäbchen von dem weiß-bläulichen Fleck auf der Brust eine Probe von der blauen öligen Substanz.

Beim zweiten Mal drehen wir die Skulptur so, wie unten im Bild zu sehen ist.

Dann benutzen wir methylviolett auf den Blutfleck am Schnabel und nehmen eine Probe mit einem sterilen Wattestäbchen.



DNS-Analysecomputer:

Blutprobe vom Falkenschnabel mit Blutprobe vom Opfer vergleichen und Übereinstimmung bestätigen.

Chemischer Analysator:

Wir untersuchen die Probe der blauen öligen Substanz und erhalten als Ergebnis, dass die Probe mit der Probe von P.M. Pinseln identisch ist.

Brass Büro:

Gerichtsbeschluss für P.M. beantragen → Durchsuchungsbefehl für das Künstler-Studio.

Künstler-Studio:

Zuerst reden wir mit P.M. über die finanziellen Probleme von N.A. Danach durchsuchen wir das Studio.

Hier nehmen wir das noch nicht fertige Bild mit den Latexhandschuhen auf und nehmen, im Untersuchungsschirm, mit dem sterilen Wattestäbchen, unten bei dem weißen Fleck, eine Probe. Bei dem Schrank, hinten rechts neben der Küchenzeile, finden wir einen Plastikbeutel mit Pulver, welchen wir mit Latexhandschuhen nehmen.

Nun gehen wir über die Leiter nach oben und schauen in die erste Holzkiste, links neben dem Bett.

Die in der Holzkiste befindlichen Tickets, nehmen wir mit Latexhandschuhen an uns.

Die Tickets untersuchen wir gleich und drehen sie so im Untersuchungsfenster, bis wir die Rückseite mit dem Fingerabdruck sehen.

Darauf wenden wir Ninhydrin an und erhalten automatisch den Fingerabdruck.

Brass Büro:

Gerichtsbeschluss für N.A. beantragen → Durchsuchungsbefehl für den Safe

Galerie-Büro → Safe:

Wir nehmen aus dem Safe mit den Latexhandschuhen die Kontoauszüge und die Tüte mit den Tabletten, ebenfalls mit den Latexhandschuhen.

Labor:

Spurenanalyse-Computer:

Hier vergleichen wir die Fingerabdrücke von den Tickets mit denen vom Opfer und bestätigen die Übereinstimmung.

Nun untersuchen wir unter der Rubrik Suchlinks, die Kontoauszüge von N.A. und erhalten einen Analysebericht.

Chemischer Analysator:

Wir lassen zuerst das Pulver aus N.A. seinem Safe untersuchen
→Speed

Danach untersuchen wir das Pulver, welches wir bei P.M. gefunden haben. Auch dieses ist Speed.

Anschließend untersuchen wir noch die Farbprobe vom Bild und erhalten ein interessantes Ergebnis.

Brass Büro:

Wir beantragen einen Gerichtsbeschluss für N.A. → Vorladung

Verhör N.A.:

Wir fragen ihn über alles und bekommen dann die Telefonnummer von seinem Buchmacher.

Brass Büro:

Hier gehen wir wie folgt vor:

1. Alibiprüfung von N.A.?
2. Haftbefehl für P.M. beantragen

Nun reden wir noch mit P.M. und verfolgen das Ende vom ersten Fall

Zum Abschluss erfolgt die Bewertung → Meister
Weiter geht es zum

Fall 2: Ego-Shooter

Tatort:

Wir schauen uns die Leiche genauer an und machen gleich ein Bild von ihr, mit dem großen Poster im Hintergrund.

Danach untersuchen wir die Leiche genauer und nehmen mit einem sterilen Wattestäbchen Proben, jeweils von den Wunden auf der Brust und der Blutlache beim Kopf.

Nun untersuchen wir die rechte Hosentasche und nehmen aus dieser mit den Latexhandschuhen die Brieftasche des Toten.

Aus der rechten Hand nehmen wir das Sturmgewehr M4 und untersuchen es gleich im Untersuchungsschirm.

Wir entdecken einen Fingerabdruck, benutzen das Fingerabdruckpuder und dann das Beweissicherungsband.

Jetzt schauen wir uns das große Plakat näher an und entdecken links daneben ein Einschussloch, welches wir genauer untersuchen und mit der Pinzette die Kugel entfernen.

Wir drehen uns um 180 Grad, schauen uns den Stuhl genauer an und nehmen das T-Shirt mit den Latexhandschuhen vom Stuhl.

Nun schauen wir uns die Vitrine genauer an und entdecken am unteren Rand, rechts neben dem Schloss, einen Fingerabdruck.

Diesen behandeln wir mit dem Fingerabdruck-Pulver und danach mit dem Beweissicherungsband.

Jetzt schauen wir uns die Pistole über dem Messer an und nehmen diese mit den Latexhandschuhen an uns.

Anschließend reden wir mit Maya Nguyen(M.N.) über alles und erhalten daraufhin von ihr, ihre Fingerabdrücke und den Nachweis auf Schmauchspuren.

Mobile Analyseeinheit:

DNS-Analysecomputer:

Wir vergleichen die Blutprobe von der Brustwunde mit der Blutprobe vom Boden und bestätigen die Übereinstimmung.

Spurenanalyse-Computer:

Hier vergleichen wir den Fingerabdruck vom Gewehr mit denen von M.N. und bestätigen auch hier die Übereinstimmung.

Bei den Fingerabdrücken von der Vitrine, erhalten wir kein Ergebnis.

Leichenschauhaus:

Zuerst fragen wir den Doc, ob er die Leiche bergen könnte.

Danach stellen wir ihm alle verfügbaren Fragen und wir erhalten von ihm eine 22er Kugel aus der Leiche.

Wir fragen den Doc nochmals über alles und schauen uns dann die Leiche genauer an.

Von dem Fleck auf der linken Brust machen wir ein Foto, genauso wie von den Flecken auf dem linken Fuß.

Labor:

Montagetisch:

Hier zerlegen wir 45er Automatik-Pistole.

Achtung, der Pfeil bleibt grau, also verändert nicht seine Farbe nach grün, wenn man die richtige Stelle hat.

Zuerst ziehen wir das Magazin nach unten aus dem Griff(linke Maustaste gedrückt halten und gleichzeitig nach unten ziehen).

Dasselbe machen wir mit dem Lauf, welchen wir nach links ziehen.

Danach sehen wir eine Zwischensequenz und erhalten eine 45er Kugel die im Labor abgefeuert wurde.

Vergleichsmikroskop:

Wir vergleichen die Kugel aus der Leiche, mit der Kugel aus der Wand.

Die rechte Kugel drehen wir solange, bis wir eine Übereinstimmung der Riefen mit der linken Kugel haben.



Brass Büro:

Wir reden mit Brass:

- Können Sie das Opfer überprüfen?
- Können Sie bestätigen, dass das Opfer sich ein Zimmer teilte?
- Kann ich einen Gerichtsbeschluss bekommen? → Vorladung für M.N.

Verhör M.N.:

Im Verhör reden bzw. fragen wir über alles.

Brass Büro:

Wir holen uns bei ihm die Adresse vom GunClub

Stan und Andys Hotelzimmer:

Zuerst reden wir mit Andy über alles und holen uns seine Erlaubnis, sich im Zimmer umzusehen.

Während des Gespräches erhalten wir seine Fingerabdrücke und den Nachweis über Schmauchspuren.

Jetzt schauen wir uns erstmal die Sporttasche auf dem Bett an und nehmen den PDA wahr.

Als nächstes schauen wir uns den Nachttisch, zwischen den Betten genauer an und nehmen mit den Latexhandschuhen die Visitenkarte.

Beim Kopfkissen im linken Bett fällt uns auch noch was auf und nehmen den Skorpion mit einem Latexhandschuh an uns.
Als nächstes untersuchen wir den Laptop (Achtung, auch hier ändert sich zuerst nicht der Cursor)
Wir klicken auf den Bildschirm und versuchen die Mails zu lesen.
Mittels des Scan Disk USB Data Drive lesen wir die verschlüsselten Mails aus.
Jetzt drehen wir uns nach links und nehmen das Bild, hinter dem Waschbecken, mit einem Latexhandschuh.
Wir reden noch mal mit Andy über alles.

GunClub:

Hier reden wir zuerst mit der Angestellten über alles und erhalten von ihr die Erlaubnis sich umzusehen.
Nachdem wir den Anmeldebogen bekommen haben, reden wir nochmals mit der Angestellten über alles.
Danach sehen wir uns am Schießstand Nr.1 um.
Wir drücken auf den unteren Kontrollschalter und holen damit die Schießscheibe zurück.
Das Foto darauf nehmen wir mit einem Latexhandschuh auf.
Im Untersuchungsbild entdecken wir einen Fingerabdruck und benutzen darauf Ninhydrin und erhalten einen neuen Fingerabdruck.

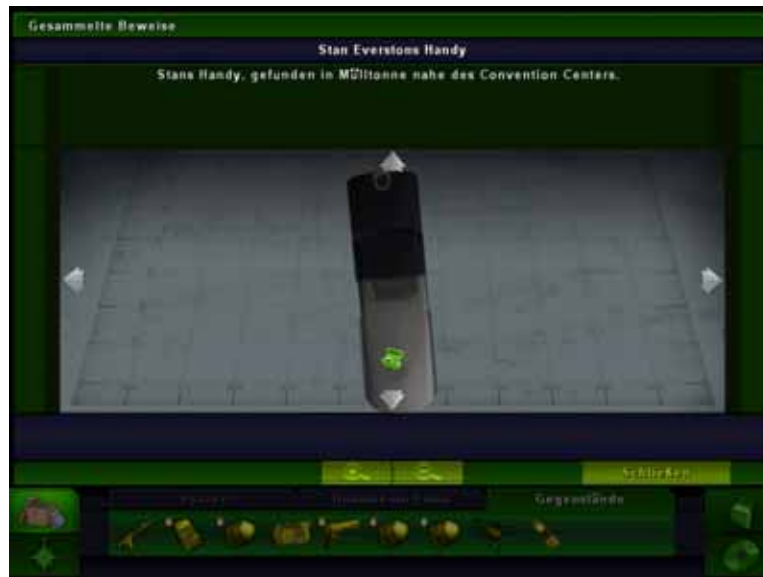
Labor:

Spurenanalyse-Computer:

In der Rubrik Suchlinks geben wir den USB-Stick ein und erhalten die entschlüsselte Email.
Außerdem geben wir in derselben Rubrik die Visitenkarte ein und erhalten alle SMS vom Handy des Opfers.

Brass Büro:

Frage: Können Sie Stan Everstones Handy finden?
Daraufhin erhalten wir das gefundene Handy und untersuchen es gleich.
Auf der Rückseite des Handys finden wir einen Fingerabdruck, diesen behandeln wir erst mit dem Fingerabdruckpulver und dann mit dem Beweissicherungsband.



Frage: Kann ich noch mal mit dem Verdächtigen sprechen? →
Erneutes Verhör von M.N:

Verhör M.N.:

Wir reden mit ihr über alles und bekommen einen neuen Schauplatz freigeschaltet.

Convention Center Parkhaus:

Wir reden mit Craig Landers (C.L.) über alles und bekommen seine Fingerabdrücke und einen Schießpulvertest.

Brass Büro:

Wir holen uns bei Brass einen Durchsuchungsbefehl für Craigs Auto.

Convention Center Parkhaus:

Wir sprechen Craig an und sagen ihm, dass wir einen Durchsuchungsbefehl für sein Auto haben.

Zuerst schauen wir in den Kofferraum und bemerken ein Glas mit einem Skorpion.

Außerdem finden wir im Kofferraum eine 22er Pistole, welche wir mit einem Latexhandschuhe nehmen.

Im Fußraum vor der Rücksitzbank finden wir eine

Munitionsschachtel, welche wir mit den Latexhandschuhen nehmen.

Labor:

Spurenanalyse-Computer:

Hier vergleichen wir die Fingerabdrücke von C.L. mit denen vom Foto aus dem Schießstand und bestätigen eine Übereinstimmung. Ebenso vergleichen wir die Fingerabdrücke von C.L. mit denen von der Vitrine und bestätigen hier ebenfalls die Übereinstimmung.

Montagetisch:

Hier zerlegen wir die Waffe von C.L. genauso, wie vorher die 45er. Wir folgen der Zwischensequenz und erhalten eine 22er Kugel, abgeschossen im Labor.

Vergleichsmikroskop:

Wir vergleichen die Kugel aus der Leiche mit der im Labor abgeschossenen 22er und erleben eine Überraschung.

GunClub:

Wir sprechen wieder mit der Angestellten über alles und erhalten eine 22er Kugel aus dem Schießstand.

Labor:

Montagetisch:

Wir legen die 45er und den Adapterset auf den Montagetisch. Nun demontieren wir die 45er und montieren anschließend den Adapter. Wir verfolgen wieder die Zwischensequenz und erhalten eine Kugel.

Vergleichsmikroskop:

Zuerst vergleichen wir die Kugel aus Craigs Waffe, mit der aus dem GunClub. Anschließend vergleichen wir die Kugel aus der modifizierten Waffe mit der Kugel aus der Leiche. Nachdem wir die rechte Kugel ein wenig gedreht haben, können wir eine Übereinstimmung bestätigen.



Brass Büro:

Wir bitten Brass, nach dem Waffenadapter zu suchen und lassen M.N. nochmals vorladen

Verhör M.N.:

Wir reden mit ihr über alles.

Stan und Andys Hotelzimmer:

Hier reden wir mit Andy über alles

Convention Center Parkhaus:

Wir reden mit Craig über alles und bekommen seinen Ring

Leichenschauhaus:

Auch hier reden wir mit dem Doc über alles.

Brass Büro:

Zunächst fragen wir Brass: Können Sie bestätigen, wann Andy und Maya zurück ins Hotel kamen?

Danach wollen wir erneut M.N. verhören

M.N. Verhör:

Wieder reden wir mit ihr über alles

Brass Büro:

Diesmal beantragen wir einen Gerichtsbeschluss zur Vorladung von C.L.

Verhör C.L.:

Auch mit ihm reden wir über alles.

Stan und Andys Hotelzimmer:

Wir reden mit Andy wieder über alles und dürfen endlich an seinen PDA.

Diesen klicken wir einmal an (ist in der Sporttasche) und klicken einmal auf den gelben Ordner:



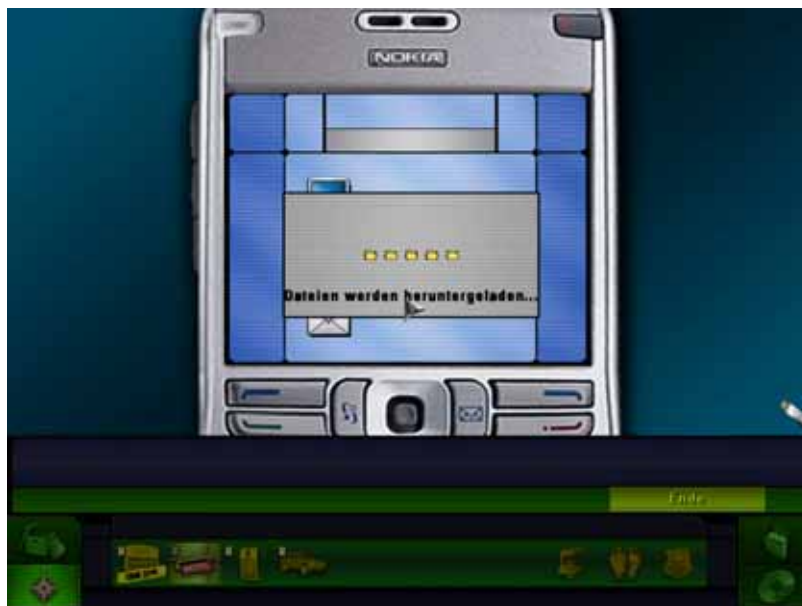
Nun sehen wir wieder die Tasche von außen:



Klicken wieder links



und benutzen den USB-Stick.



Labor:

Spurenanalyse-Computer:

Suchlinks/Spezial:

Den USB Stick von Andy PDA untersuchen.

Brass Büro:

Wieder mal M.N. zum Verhör vorladen

Verhör M.N.:

Wieder reden mit ihr über alles und erhalten ihren USB-Stick

Labor:

Spurenanalyse-Computer:

Suchlinks/Spezial:

Den USB Stick von M.N. untersuchen

Brass Büro:

Frage: haben Sie Fortschritte bei der Suche nach der Tatwaffe gemacht?

Wir erhalten den Adapter und im Untersuchungsbild bemerken wir einen Fingerabdruck.



Diesen behandeln wir mit Fingerabdruck-Pulver und danach mit dem Beweissicherungsband.

Labor:

Spurenanalyse-Computer:

Wir benutzen die Fingerabdrücke vom Adapter und lassen den Computer suchen, wir werden fündig und bestätigen die Übereinstimmung.

Montagetisch:

Wir legen die 45er und den Adapter aus dem Müll auf den Montagetisch.

Nun demontieren wir die 45er und montieren anschließend den Adapter.

Wir verfolgen wieder die Zwischensequenz und erhalten eine Kugel.

Vergleichsmikroskop:

Wir vergleichen die Kugel aus der 45er mit dem Adapter aus dem Müll, mit der Kugel aus der Leiche.



Wir bestätigen die Übereinstimmung.

Brass Büro:

Wir beantragen einen Haftbefehl für Andy.

Verhör Andy:

Wir reden mit ihm über alles.

Nun lehnen wir uns zurück und verfolgen das Ende vom zweiten Fall.

Zum Abschluss erfolgt die Bewertung → Meister

CD ROM & Softwareservice
Kratz

<http://www.gamepad.de>

Fall 3: Papas Liebling

Tatort:

Wir drehen uns nach links und schauen in Richtung Wohnungstür. Auf dem Tisch vor uns, sehen wir einen Notizblock und heben ihn mit den Latexhandschuhen auf. Im Untersuchungsschirm behandeln wir den Block mit Fingerabdruck-Pulver und können eine Nachricht entziffern.

Am Boden, vor dem Teppich, bemerken wir einen blutigen Schuhabdruck, von dem wir auch gleich ein Foto schießen. Links hinter dem Schuhabdruck sehen wir einen Schlüssel, welchen wir mit einem Latexhandschuh aufheben und ihn auch gleich im Untersuchungsschirm untersuchen.

Wir benutzen den selbsthaftenden Tupfer und haben eine Probe von Wachsrückständen.

Wir drehen uns wieder nach rechts und untersuchen die Blutlache vor dem Küchentresen.

Mit einem sterilen Wattestäbchen nehmen wir eine Blutprobe.

Wir drehen uns nochmals ein wenig nach rechts und untersuchen die Blutlache vor dem umgestürzten Stuhl. Zuerst machen wir ein Foto davon und nehmen dann mit einem sterilen Wattestäbchen eine Blutprobe.

Anschliessend untersuchen wir die linke blaue Schlummerrolle auf dem Sofa mit der UV-Lampe. Wenn die dunklen Flecken im Schein der UV-Lampe zu sehen sind, klicken wir links und nehmen mit einem sterilen Wattestäbchen eine Spermaprobe.

Wieder leicht nach rechts drehen und wir untersuchen den Bereich beim geöffneten Fenster. Auf dem kleinen Tisch entdecken wir einen weiteren Schuhabdruck und machen auch hier von ein Foto.

Am unteren Rand des Fensters entdecken wir einen Plastikfetzen, den wir mit einem Latexhandschuh nehmen.

Wir drehen uns leicht nach links und schauen in Richtung Sarah. Direkt vor ihr liegt eine Kette, die wir mit einem Latexhandschuh aufheben.

Wir werfen einen Blick ins Tiefkühlfach und können hier aber nichts entdecken.

Jetzt schauen wir uns die Säule links neben Sarah genauer an.

Wir entdecken Blutspritzer auf dieser, machen ein Foto davon und nehmen dann mit einem sterilen Wattestäbchen eine weitere Blutprobe.

Nun widmen wir uns dem Sekretär der zwischen Sarah und dem ersten Verdächtigen steht. Neben den Metallstäben auf dem geöffneten Deckel entdecken wir einen Fingerabdruck. Wir behandeln diesen mit Magnet-Puder und –Pinsel, sowie einem Beweissicherungsband.

Jetzt schauen wir uns die mittlere Schublade genauer an und entdecken eine Beschädigung am oberen Rand.

Wir benutzen Mikrosil und erhalten einen Werkzeugabdruck.

Jetzt reden wir mit Michael Dubois (M.D.) über alles.

Während des Gespräches, erhalten wir seine Schuhe, welche wir auch gleich genauer untersuchen. Dazu drehen wir den Schuh so, dass wir die Sohle sehen können.

Auf die Blutflecke wenden wir Methylviolett an und nehmen mit einem sterilen Wattestäbchen eine Blutprobe.

Nun führen wir das Gespräch fort und erhalten von M.D. noch eine DNA-Probe.

Lucy Cannellis Büro:

Wir unterhalten uns zuerst mit Lucy über alles und bekommen eine DNA-Probe von ihr, sowie die Durchsuchungserlaubnis für das Büro.

Wir nehmen uns mit Latexhandschuhen den Brieföffner von Lucys Schreibtisch.

Im Untersuchungsschirm stellen wir Blutflecken fest, welche wir mit Luminol behandeln und nehmen dann mit einem sterilen Wattestäbchen eine Blutprobe.

Danach schauen wir uns ihren Terminkalender, auf dem Schreibtisch, genauer an.

Links neben dem Schreibtisch steht der Papierkorb, welchen wir uns genauer anschauen. Das darin befindliche zerrissene Papier nehmen wir mit einem Latexhandschuh.

Wir sprechen nochmals mit Lucy über alles und bekommen einen Strafzettel ausgehändigt.

Michael Dumonts Appartement:

Wir reden mit M.D. über alles.

Dann nehmen wir die Sonnenbrille mit einem Latexhandschuh und untersuchen diese gleich. Dazu drehen wir die Brille so, das wir die Gläser von hinten sehen.



Vom linken Brillenbügel nehmen wir mit einer Pinzette das Haar.

Wir untersuchen die Brille ein zweitesmal.

Wieder müssen wir die Brille drehen und nehmen mit einem sterilen Wattestäbchen eine Probe von der cremigen Substanz auf dem Glas.



Leichenschauhaus:

Wir reden mit dem Doc über alles.

Labor:

DNS-Analysecomputer:

Zuerst vergleichen wir das Blut vom Boden mit Lucys DNS.

Anschliessend vergleichen wir das Sperma vom Sofa mit der DNS von M.D.

Jetzt vergleichen wir das Blut vom Boden mit dem Blut vom Blutfleck und dem Blut von der Wand. Wir stellen jeweils eine Übereinstimmung fest.

Dies hilft uns aber nicht weiter, da wir nicht wissen, von wem das Blut stammt.

Also vergleichen wir noch Das Blut vom Boden mit der Haar-DNS von der Sonnenbrille und können eine Übereinstimmung bestätigen.

Nun vergleichen wir noch die Blutprobe vom Brieföffner mit Lucys DNS und können hier ebenfalls eine Übereinstimmung bestätigen.

Wir vergleichen jetzt noch das Blut vom Boden mit der DNS von Lucy, sowie mit dem Blut von M.D. Schuh.

Chemisches Analysegerät:

Hier untersuchen wir die Rückstände vom Schlüssel, die cremige Substanz von der Sonnenbrille und den Plastikfetzen.

Vergleichsmikroskop:

Wir betrachten uns zuerst die zerrissene Halskette

Spurenanalyse-Computer:

Zunächst untersuchen wir den Fingerabdruck vom Schreibtisch und werden auch fündig.

Danach vergleichen wir M.D. Schuh mit dem Foto vom blutigen Schuhabdruck und finden eine Überstimmung.

Nun benutzen wir das Foto vom Schuhteilabdruck, werden aber nicht fündig.

Montagetisch:

Wir legen das zerrissene Papier auf den Tisch



und setzen den Brief wieder zusammen.



Brass Büro:

Wir reden mit ihm über alles.

Lucy Cannellis Büro:

Mit Ihr reden wir auch wieder über alles.

Skyler Progressive Hospital:

Mit dem Krankenpfleger Alex Porterson (A.P.) über alles reden

Michael Dumonts Appartement:

Wir reden mit ihm über alles.

Lucy Cannellis Büro:

Wir reden nochmals mit ihr über alles und lassen uns ihren Schuh geben, welchen wir gleich untersuchen.

Dazu besprühen wir die Sohle des rechten Schuhs mit Luminol und nehmen mit einem sterilen Wattestäbchen eine Probe.

Labor:

Chemisches Analysegerät:

Wir lassen die Probe von Lucys Schuh analysieren.

Spurenanalyse-Computer:

Hier vergleichen wir die Schuhe von Lucy mit dem Teilabdruck vom Tisch und bestätigen die Übereinstimmung.

Lucy Cannellis Büro:

Wir reden mit ihr über die Schuhe und fahren dann zu

Brass Büro:

Wir reden mit über alles und bekommen die Telefonaufzeichnungen.

Skyler Progressive Hospital:

Wieder reden wir mit A.P. über alles

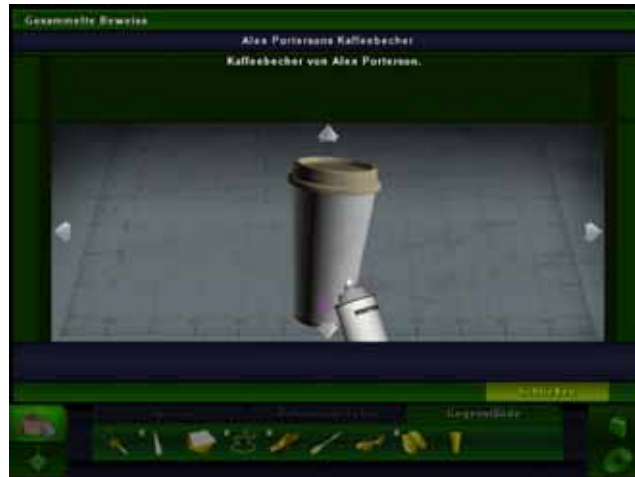
Michael Dumonts Appartement:

Wir konfrontieren M.D. mit Misshandlungsvorwürfen und reden mit ihm über alles.

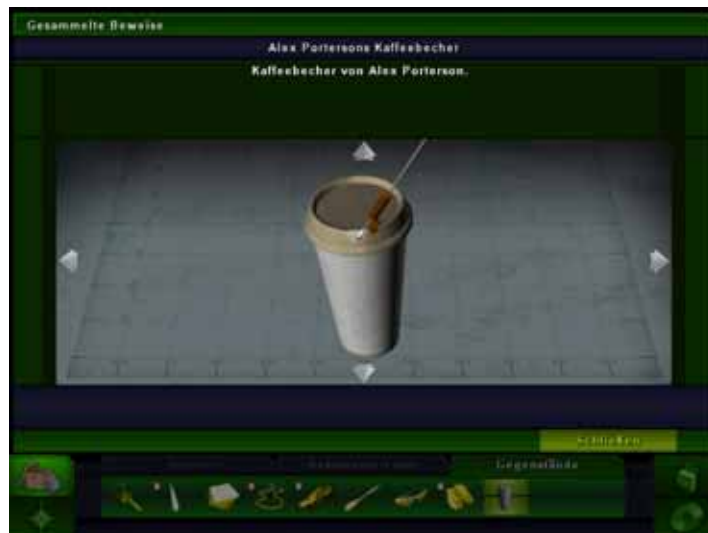
Skyler Progressive Hospital:

Wieder mit A.P. über alles reden und den Kaffeebecher mit den Latexhandschuhen nehmen, wenn er ihn absetzt hat.

Wir untersuchen den Becher gleich und finden zuerst einen Fingerabdruck, welchen wir mit Ninhydrin besprühen und erhalten so einen Fingerabdruck.



Nun untersuchen wir den Becher ein zweites Mal und drehen ihn so, dass wir den hellen Fleck am oberen Rand sehen. Von diesem Fleck nehmen wir mit einem sterilen Wattestäbchen eine DNA-Probe von A.P.



Labor:

Spurenanalyse-Computer:

Wir geben den Fingerabdruck von A.P. ein und lassen den Computer suchen.

Wir finden eine Übereinstimmung.

DNS-Analysecomputer:

Hier vergleichen wir die DNA-Probe von A.P. mit dem Spermafleck vom Sofa und bestätigen die Übereinstimmung.

Skyler Progressive Hospital:

Wir konfrontieren A.P. mit den Untersuchungsergebnissen.

Michael Dumonts Appartement:

Wir berichten ihm von der Carries Affäre mit A.P.

Skyler Progressive Hospital:

Hier angekommen, stellen wir fest, das M.D. schneller war und A.P. verprügelt hat.

Wir reden noch mit A.P. über alles.

Brass Büro:

Wir wollen M.D. verhören

Verhör M.D.:

Wir reden mit ihm über alles und bekommen den Durchsuchungsbefehl freigeschaltet,

Brass Büro:

Wir holen uns den Durchsuchungsbefehl für M.D. Appartement ab.

Michael Dumonts Appartement:

Wir drehen uns soweit nach rechts, dass wir die gläserne Balkontür sehen können und gehen zu dieser raus auf den Balkon.

Auf dem Balkon untersuchen wir den Mülleimer neben dem Grill und nehmen die Plastikmülltüte mit dem Latexhandschuh.

Zurück in die Wohnung und die Küche inspizieren. Links oben, neben dem Kühlschrank, liegt eine Akte, welche wir mit dem Latexhandschuh nehmen und auch gleich untersuchen.

Wir drehen die Akte um und entdecken auf der Rückseite einen Fingerabdruck, welchen wir mit Ninhydrin bearbeiten und erhalten so den Abdruck.

Wir untersuchen nochmals die Akte und drehen sie so, dass man seitlich reinschauen kann. Den darin befindlichen Schraubendreher, nehmen wir mit einem Latexhandschuh an uns.

Vom Küchentisch nehmen wir noch das Messer mit dem Latexhandschuh auf und untersuchen es gleich.

Direkt unter dem Griff entdecken wir einen Fleck, welchen wir zuerst mit Luminol einsprühen und dann eine Probe mit einem sterilen Wattestäbchen nehmen.

Labor:

Spurenanalyse-Computer:

Wir geben den Fingerabdruck von der Akte ein, lassen den Computer suchen und finden eine Übereinstimmung.

DNS-Analysecomputer:

Hier vergleichen wir die Probe vom Messer mit der Haar-DNS und bestätigen die Übereinstimmung.

Vergleichsmikroskop:

Wir vergleichen den Werkzeugabdruck mit dem Schraubendreher und bestätigen die Übereinstimmung.

Chemisches Analysegerät:

Hier lassen wir den Müllbeutel aus M.D. Wohnung analysieren.

Brass Büro:

Wir möchten M.D. nochmals verhören

Verhör M.D.:

Wir reden mit M.D. nochmals über alles.

Der Durchsuchungsbefehl für Lucy Cannellis Büro wird freigeschaltet.

Brass Büro:

Wir holen den Durchsuchungsbefehl ab.

Lucy Cannellis Büro:

Zuerst schauen wir uns die geöffnete Schublade im Aktenschrank näher an und entdecken darin eine Schachtel mit Nadeln, welche wir mit dem Latexhandschuh nehmen.

Wir untersuchen gleich die Schachtel und drehen die Schachtel so, dass wir die Nadeln sehen.



Wir besprühen die obere Nadel mit Methylviolett und nehmen mit einem sterilen Wattestäbchen eine Probe der Substanz.

Wir untersuchen die Schachtel nochmals und drehen so, wie im Bild zu sehen:



Den Fingerabdruck behandeln wir mit Ninhydrin und erhalten den Fingerabdruck.

Jetzt wenden wir uns dem Schreibtisch zu und nehmen aus der geöffneten Schublade mit einem Latexhandschuh das Buch. Vom Schreibtisch selber nehmen wir noch den Schlüssel mittels Latexhandschuhen.

Labor:

Spurenanalyse-Computer:

Wir geben den Fingerabdruck von der Schachtel ein, lassen den Computer suchen und werden auch fündig.

DNS-Analysecomputer:

Wir vergleichen das Blut von der Nadel mit der Haar-DNS und bestätigen die Übereinstimmung.

Vergleichsmikroskop:

Wir vergleichen den Schlüssel vom Tatort, mit dem Schlüssel aus Lucys Büro und bestätigen die Übereinstimmung.

Brass Büro:

Wir lassen M.D. nochmals zum Verhör laden.

Verhör M.D.:

Wir reden mit ihm über alles

Brass Büro:

Wir lassen S.C. zum Verhör laden.

Verhör L.C.:

Wir reden mit ihr über alles.

Skyler Progressive Hospital:

Wir reden nochmals mit A.P. und ein Durchsuchungsbefehl für seinen Spind wird freigeschaltet.

Brass Büro:

Wir holen den Durchsuchungsbefehl ab.

Skyler Progressive Hospital:

Wir gehen in das Zimmer hinter A.P. und nehmen gleich den Schuh mit den Latexhandschuhen aus dem Spind.

Dieser wird auch gleich untersucht und mit einem sterilen

Wattestäbchen nehmen wir eine Blutprobe von der Sohle.

Dann nehmen wir den Müllbeutel mit den Latexhandschuhen an uns, sowie das Foto, welches wir ebenfalls mit den Latexhandschuhen nehmen.

Jetzt nehmen wir, mit den Latexhandschuhen, das blutige Kleidungsstück und nehmen mit einem sterilen Wattestäbchen eine Blutprobe.

Zum Schluss nehmen wir noch die Plastikflasche, ebenfalls mit den Latexhandschuhen und nehmen mit einem sterilen Wattestäbchen vom Boden eine Probe.

Wir reden nochmals mit A.P.

Labor:

DNS-Analysecomputer:

Hier vergleichen wir das Blut vom Kleidungsstück, Schuhen und der Flasche jeweils mit der Haar-DNS und bestätigen jedes Mal die Übereinstimmung.

Chemisches Analysegerät:

Hier lassen wir den Müllbeutel aus dem Spind analysieren.

Brass Büro:

Wir beantragen einen Haftbefehl für A.P.

Und verfolgen das interessante und überraschende Ende.

Zum Abschluss erfolgt die Bewertung → Meister

Fall 4: Grob geschnitten:

Tatort:

Zuerst fotografieren wir die Leiche und die Wunde auf der Stirn.

Als nächstes schauen wir uns die Sohle der Schuhe genauer an.

Benutzen das Beweissicherungsband und erhalten so einen Schuhabdruck.

Danach heben wir Zigarettenstummel, die unter dem linken Fußgelenk liegt, mit der Pinzette auf.

Nun schauen wir uns die linke Hand genauer an. Unter der Armbanduhr, sehen wir eine Spritze, welche wir mit einem Latexhandschuh nehmen.

Jetzt widmen wir uns noch dem linken Nasenloch und entnehmen daraus mit der Pinzette die Larven.

Jetzt schauen wir uns den Tatort mal genauer an.

Bei dem großen Stein, am linken Rand, sehen wir Reifenspuren.

Darauf benutzen wir den Metallrahmen und den Gips und erhalten so einen Reifenabdruck.

Nun können wir uns das Zelt genauer ansehen.

Gleich am Eingang entdecken wir einen Fußabdruck, welchen wir mittels des Beweissicherungsbandes sicherstellen.

Hinten links im Zelt, benutzen wir die leistungsstarke Taschenlampe und nehmen die Flasche mit den Latexhandschuhen an uns.

Mobile Analyseeinheit:

Spurenanalyse-Computer:

Hier geben wir zuerst den Schuhabdruck aus dem Zelt ein, lassen suchen und bestätigen dann die Übereinstimmung mit einem Ergebnis.

Genauso verfahren wir mit dem Reifenabdruck.

Chemisches Analysegerät:

Hier lassen wir uns nacheinander, die Zigarettenstummel, die Spritze und die Flasche analysieren.

Leichenschauhaus:

Wir bitten den Doc, die Leiche zu holen und reden dann mit ihm über alles.

Wir erhalten von ihm eine DNA-Probe, Fingerabdrücke und Stechapfelsamen aus dem Magen des Toten.

Tatort:

Wir schauen uns jetzt den Schlafsack, auf dem der Tode gelegen hatte, genauer an und entdecken einen Zettel, den wir mit den Latexhandschuh nehmen, sowie einen weiteren Zigarettenstummel, den wir mit der Pinzette aufnehmen und gleich genauer untersuchen. An der Spitze sehen wir eine weiße Substanz, welche wir mit dem selbsthaftenden Tupfer aufnehmen.

Labor:

Chemisches Analysegerät:

Hier lassen wir uns die weiße Substanz von der Zigarette und den Stechapfelsamen analysieren.

Leichenschauhaus:

Wir reden mit dem Doc noch mal über alles.

Brass Büro:

Auch mit Brass reden wir über alles und bekommen neue Adressen.

Derrick und Carla Mitchells Ferienhaus:

Wir reden mit Carla Mitchell (C.M.) über alles

Emily Hansons Anwesen:

Auch mit Emily Hanson (E.H.) reden wir über alles und bekommen einen Zigarettenstummel von ihr.

Geschäft des Handwerkers:

Wir gehen mit Lou Astor (L.A.) alle Fragen durch und erhalten die Erlaubnis, sich in seinem Laden, aber nicht im Büro, umzusehen.

Also untersuchen wir zuerst die Ladefläche vom LKW und interessieren uns für den Karton hinter dem Kompressor.

Wir leuchten mit der leistungsstarken Taschenlampe bis wir eine Dose erkennen können. Diese heben wir mit dem Latexhandschuh auf und untersuchen sie auch gleich.

Wir drehen die Dose so, dass man reinschauen kann und nehmen mit dem selbsthaftenden Tupfer die weiße Substanz auf.

Nun wenden wir uns zu dem Pokertisch und bemerken einen roten Pokerchip am Fussboden(siehe Bild).



Diesen heben wir mit dem Latexhandschuh auf und untersuchen ihn auch gleich.

Wir entdecken gleich einen Fingerabdruck, welchen wir zuerst mit dem Fingerabdruck-Pulver und dann mit dem Beweissicherungsband bearbeiten.

Brass Büro:

Wir gehen mit ihm alle Fragen durch und bekommen einen Reifenabdruck vom alten Truck.

Labor:

Chemisches Analysegerät:

Hier lassen wir uns die Zigarettenstummel von E.H., sowie die weiße Substanz aus der Dos von L.A. analysieren.

Spurenanalyse-Computer:

Wir vergleichen die Fingerabdrücke vom Opfer mit denen vom Pokerchip, sowie den Reifenabdruck aus der Wüste mit dem, den wir von Brass erhalten haben und bestätigen jeweils die Übereinstimmung.

Geschäft des Handwerkers:

Wir reden mit ihm wieder über alles.

Emily Hansons Anwesen:

Auch mit ihr reden wir nochmals über alles und bekommen eine Speicherkarte und einen von L.A handgeschriebenen Kostenvoranschlag.

Labor:

Spurenanalyse-Computer:

Unter der Rubrik Audio/Video vergleichen wir die Notiz, die wir in der Wüste gefunden haben, mit dem Kostenvoranschlag und bestätigen die Übereinstimmung.

Danach schauen wir uns die Daten auf der Speicherkarte an.

Brass Büro:

Wir beantragen einen Durchsuchungsbefehl für das Büro von L.A.

Geschäft des Handwerkers:

Wir sprechen kurz mit L.A. und gehen dann in sein Büro.

Den Bereich auf dem Tisch, hinter der Wasserwaage, leuchten wir mit der Taschenlampe aus und nehmen mit den Latexhandschuhen das Handy.

Nun schauen wir uns den Aktenschrank in der Ecke genauer an, leuchten ihn mit der Taschenlampe aus und entdecken einen Gifteimer, welchen wir mit dem Latexhandschuh an uns nehmen.

Anschließend untersuchen wir den Holzstock, der an dem Aktenschrank lehnt, genauer. Zuerst entnehmen wir an der Bruchstelle, mit der Pinzette, das Haar und nehmen dann den Stock mit den Latexhandschuhen.

Auf dem Schreibtisch finden wir noch ein zerrissenes Dokument, welches wir mit den Latexhandschuhen aufheben.

Labor:

DNS-Analysecomputer:

Wir vergleichen die DNS vom Opfer mit dem Haar aus L.A. Büro und bestätigen die Übereinstimmung.

Chemisches Analysegerät:

Wir lassen uns den Gifteimer analysieren

Montagetisch:

Wir setzen das zerrissene Dokument wieder zusammen.



Brass Büro:

Wir gehen wieder mit ihm alle Fragen durch und erhalten von ihm eine Kassette mit den Aufnahmen der Voice-Mailbox.

Labor:

Spurenanalyse-Computer:

In der Rubrik Audio/Video hören wir uns die drei Aufnahmen an.

Leichenschauhaus:

Wir reden mit dem Doc noch mal über alles.

Brass Büro:

Wir beantragen ein Verhör von L.A.

Verhör L.A.:

Wir reden mit ihm über alles (Achtung, man muss ihn mehrmals ansprechen)

Brass Büro:

Wir beantragen einen Durchsuchungsbefehl für die Garage von E.H.

Emily Hansons Anwesen:

Wir reden kurz mit ihr und durchsuchen dann die Garage.
Zuerst entdecken wir rechts auf dem Schrank ein aufgeschlagenes Buch mit einem Fingerabdruck auf der rechten Buchseite.
Diesen Abdruck besprühen wir mit Ninhydrin und erhalten so einen Fingerabdruck vom Buch.

Danach schauen wir uns das zweite offene Fach von oben genauer an und leuchten es mit der Taschenlampe aus. Wir entdecken eine Puderdose und nehmen sie mit den Latexhandschuhen.

Im Untersuchungsschirm untersuchen wir die Dose gleich auf Fingerabdrücke. Diese behandeln wir mit Fingerabdruck-Pulver und anschließend mit dem Beweissicherungsband.

Labor:

Spurenanalyse-Computer:

Wir geben jeweils die Fingerabdrücke vom Buch und von der Dose ein, lassen suchen und finden bei beiden eine Übereinstimmung.

Chemisches Analysegerät:

Hier lassen wir uns die Puderdose analysieren.

Brass Büro:

Wir beantragen ein Verhör von E.H.

Verhör E.H.:

Wir reden mit ihr über alles und bekommen einen Kassenbeleg von ihr.

Brass Büro:

Wir reden mit ihm und bekommen dann einen Durchsuchungsbefehl für das Haus vom Opfer.

Derrick und Carla Mitchells Ferienhaus:

Wir reden zuerst mit C.M. und bekommen ihre Schuhe.

Danach schauen wir uns den Couchtisch genauer an und entdecken ein Höschen. Dieses beleuchten wir mit der UV-Lampe. Wenn wir die Flecken entdecken, links klicken und mit dem sterilen Wattestäbchen eine Probe nehmen.

Weiter geht es in der Küche.

Links neben dem Fenster, direkt rechts neben dem noch nicht fertigen Stromanschluss finden wir einen Fingerabdruck. Diesen besprühen wir mit Magnet-Pulver und –Pinsel und dann mit dem Beweissicherungsband..

Jetzt schauen wir uns den Bereich, wo die Spüle später mal sein soll, genauer. Wir leuchten mit der Taschenlampe und finden einen Deckel,

welchen wir mit den Latexhandschuhen nehmen und gleich untersuchen.

Zuerst drehen wir den Deckel so, dass wir in ihn reinschauen können und nehmen die Flocken mit dem selbsthaftenden Tupfer auf.

Nun untersuchen wir ihn ein zweites Mal, dabei drehen wir den Deckel so, dass wir die Oberseite sehen. Darauf ist ein Fingerabdruck, welchen wir zuerst mit Fingerabdruckpuder und dann mit dem Beweissicherungsband sichern.

Labor:

Spurenanalyse-Computer:

Wir geben die Fingerabdrücke, die wir neben dem Stromanschluss gefunden haben, in den Computer ein, lassen suchen und werden fündig.

Danach vergleichen wir die Schuhe von C.M. mit dem Abdruck aus dem Zelt.

DNS-Analysecomputer:

Wir geben hier die Probe von dem Höschen ein, lassen suchen und werden auch fündig.

Chemisches Analysegerät:

Wir lassen uns die Flocken analysieren.

Brass Büro:

Wir beantragen ein Verhör von C.M.

Verhör C.M.:

Wir reden mit ihr über alles und bekommen ihre Fingerabdrücke

Labor:

Spurenanalyse-Computer:

Wir vergleichen die Fingerabdrücke von C.M. mit denen von dem Deckel und bestätigen die Übereinstimmung.

Brass Büro:

Wir beantragen einen Haftbefehl für C.M.

Nun verfolgen wir noch das Ende und haben wieder einen Fall gelöst.

Abschließend erfolgt die Bewertung → Meister

Fall 5: Die große Notlüge:

Tatort:

Zuerst unterhalten wir uns mit dem Doc, der die Leiche gefunden hat, über alles.

Danach schauen wir uns den Müllcontainer genauer und finden die Schlüssel, welche wir mit dem Latexhandschuh aufnehmen.

Jetzt schauen wir uns das Auto genauer an und untersuchen den Bereich über den Instrumenten. Von der Fahrgestellnummer schiessen wir ein Foto. Dieses Foto kann man von außen, aber auch von innen machen. An der Seite, links neben dem Tankdeckel, benutzen wir Luminol auf den Fleck und nehmen mit einem sterilen Wattestäbchen eine Probe.

Anschliessend geht es zum Kofferraum. Zuerst entdecken wir, dass das Nummernschild abmontiert wurde.

Danach sehen wir an der Laderaumkante einen Fingerabdruck.



Dieser wird mittels Fingerabdruck-Puder und Beweissicherungsband gesichert.

Nun wenden wir uns der Kiste zu.

Diese wird aus zwei Positionen fotografiert (siehe Screenshots):



Jetzt nehmen wir mit einem sterilen Wattestäbchen eine Blutprobe und machen abschließend noch ein Foto von den Reifenspuren, rechts neben der Kiste.

Leichenschauhaus:

Wir reden mit dem Doc über alles und erhalten von ihm eine Kugel, sowie die Fingerabdrücke des Toten.

Tatort:

Wir untersuchen die jetzt leere Kiste und leuchten sie mit der Taschenlampe aus.

Von der Substanz auf den Scherben nehmen wir mit dem selbsthaftenden Tupfer eine Probe. Wir leuchten nochmals in die Kiste und nehmen mit dem Latexhandschuh die Tonscherben auf.

Labor:

Spurenanalyse-Computer:

In der Rubrik Suchlinks, geben wir das Foto von der Fahrgestellnummer ein und erhalten ein Ergebnis.

DNS-Analysecomputer:

Wir geben die DNS des Opfers ein, lassen suchen und finden eine Übereinstimmung.

Anschliessend vergleichen wir die DNS vom Opfer mit der Blutprobe vom Kotflügel und bestätigen die Übereinstimmung.

Chemisches Analysegerät:

Wir lassen uns die Substanz aus der Kiste analysieren.

Brass Büro:

Wir reden mit ihm über alles und bekommen eine neue Adresse.

Büro des Opfers:

Wir schauen uns als erstes das Türschloss an und nehmen mit Mikrosil einen Abdruck von der beschädigten Stelle.

Wir betreten das Wohnmobil und sehen gleich die Kamera, über dem PC. Diese nehmen wir mit dem Latexhandschuh an uns.

Nun schauen wir uns die Tastatur näher an und entdecken vor dieser einen Fingerabdruck.



Dieser wird mit Magnet-Puder und –Pinsel, sowie anschliessend mit Beweissicherungsband gesichert.

Weiter zum Schlafrum, dort finden wir auf der rechten Seite Kontoauszüge, welche wir mit dem Latexhandschuh nehmen.

Jetzt wenden wir uns dem Cockpit zu und leuchten das Armaturenbrett, speziell die Schaltung, mit der Taschenlampe aus. Den Zettel nehmen wir mit einem Handlatexschuh an uns.

Labor:

Spurenanalyse-Computer:

Wir vergleichen die Fingerabdrücke vom Opfer mit denen von der Tastatur.

Danach geben wir in der Rubrik Suchlinks, die Kontoauszüge ein und erhalten ein überraschendes Ergebnis.

Galerie Büro:

Wir unterhalten uns mit N.A. und anschließend auch mit Gus über alles.

Brass Büro:

Wir reden mit ihm über alles und lassen Lucy vorladen.

Verhör Lucy:

Wir reden mit ihr über alles

Ein neuer Schauplatz wird freigeschaltet

Brass Büro:

Wir lassen ihn Lucys Alibi überprüfen

Michaels Dubois Appartement:

Wir reden mit M.D. und Carrie über alles

Carrie Cannellis Appartement:

Wir reden mit Carrie und Lucy über alles und bekommen ein Foto, sowie noch ein zerrissenes Foto, von Lucy.

Labor:

Montagetisch:

Wir setzen das Bild wieder zusammen

Spurenanalyse-Computer:

Unter der Rubrik Audio/Video vergleichen wir das Foto, das wir von Lucy bekommen haben und N.A. mit Kisten zeigt, mit dem von der Kiste vom Tatort und bestätigen die Übereinstimmung.

Brass Büro:

Wir beantragen einen Durchsuchungsbefehl für das Galerie-Büro.

Galerie Büro:

Zuerst untersuchen wir den Schreibtisch und nehmen die Bilanzunterlagen mit den Latexhandschuhen an uns.

Dann schauen wir uns die Holzkiste genauer an.

Die darin befindliche Vase nehmen wir mit einem Latexhandschuh auf.

Labor:

Montagetisch:

Wir entfernen die geklebten Bruchstücke und erhalten ein Päckchen mit Pulver. So sieht die Vase dann aus:



Das Päckchen wird gleich genauer untersucht und wir finden auf der Oberseite einen Fingerabdruck.

Wir verwenden Ninhydrin und haben ihn somit gesichert.

Spurenanalyse-Computer:

Wir geben den soeben gefundenen Abdruck in den Computer ein, lassen suchen und werden auch fündig.

In der Rubrik Suchlinks, geben wir die Buchungsunterlagen aus dem Galerie-Büro ein.

Chemisches Analysegerät:

Wir lassen uns den Inhalt des Päckchens analysieren.

Brass Büro:

Wir lassen N.A. zum Verhör vorladen

Verhör N.A.:

Wir reden mit ihm über alles.

Achtung, wir müssen ihn zweimal ansprechen

Michaels Dubois Appartement:

Wir reden mit M.D. über alles

Galerie Büro:

Wir reden mit Gus über alles

Carrie Cannellis Appartement:

Wir reden mit Carrie über alles und bekommen von ihr eine Brechstange.

Labor:

Vergleichsmikroskop:

Wir vergleichen den Abdruck von der Wohnmobiltür mit dem Brecheisen und bestätigen die Übereinstimmung

Brass Büro:

Wir beantragen einen Durchsuchungsbefehl für M.D. Appartement.

Michaels Dubois Appartement:

Wir reden mit M.D.

Dann nehmen wir mit dem Latexhandschuh das Gemälde hinter ihm mit.

Wir drehen uns nach links, schauen uns den Fernseher genauer an und nehmen dort mit einem Latexhandschuh die Speicherkarte. Unter der Stereoanlage ist eine Kassette, welche wir ebenfalls mit einem Latexhandschuh nehmen.

Jetzt schauen wir uns das leicht geöffnete Fach unter dem Fernseher genauer an. Wir benutzen dazu die Taschenlampe und nehmen mit einem Latexhandschuh das Abhörgerät.

Labor:

Spurenanalyse-Computer:

Unter der Rubrik Suchlinks, geben wir das Abhörgerät ein und erhalten Informationen über den Besitzer.

Unter Rubrik Audio/Video geben wir die Kassette ein und spielen diese ab.

Danach geben wir die Speicherkarte ein, lesen die Daten aus und vergleichen das Foto, mit dem von N.A. vor der Galerie und bestätigen die Übereinstimmung.

Brass Büro:

Wir beantragen eine Vorladung zum Verhör von M.D.

Verhör M.D.:

Wir reden mit ihm über alles

Brass Büro:

Wir holen uns einen Durchsuchungsbefehl für den Außenbereich von Gus Lagerhaus.

Gus Lagerhaus:

Wir reden mit Gus über alles und schauen uns dann im Aussenbereich um. Beim großen Tor werden wir fündig. Wir besprühen die Flüssigkeit mit Luminol und nehmen dann mit einem sterilen Wattestäbchen eine Probe.

Im Ablauf finden wir ein Knochenstück, welches wir mit der Pinzette aufheben.

Labor:

DNS-Analysecomputer:

Wir vergleichen die Probe der Flüssigkeit mit der DNS vom Opfer. Ebenso vergleichen wir das Knochenstück mit der DNS des Opfers und bestätigen die Übereinstimmung.

Brass Büro:

Wir beantragen eine Vorladung zum Verhör von Gus

Verhör Gus:

Wir reden mit ihm über alles

Brass Büro:

Wir lassen von ihm das Alibi von Gus überprüfen und beantragen einen Durchsuchungsbefehl für das Lagerhaus.

Gus Lagerhaus:

Wir betreten das Lagerhaus und drehen uns nach links, bis wir den einarmigen Banditen auf dem Tisch sehen. Diesen untersuchen wir genauer und machen ein Foto von der Seriennummer.

Danach schauen wir uns den Laptop an. Dazu klicken wir auf den Bildschirm und dann auf die gelbe Akte. Jetzt benutzen wir den USB-Stick und lesen die Daten aus.

Wir drehen uns leicht nach rechts (siehe Screenshot)



Zoomen uns heran und untersuchen den erste Hilfskasten an der Wand.

Dazu benutzen wir die Taschenlampe und nehmen mit dem Latexhandschuh die Pistole. Diese untersuchen wir gleich und entdecken einen Fingerabdruck, welchen wir mit Fingerabdruck-Pulver und Beweissicherungsband sichern.

Jetzt gehen wir wieder zurück, so wie oben zu sehen, und drehen uns nach rechts.



Gehen einmal nach vorne, drehen uns wieder ein wenig nach rechts, bis wir die Holzkiste, mit der Reifenspur davor, sehen.
Von der Reifenspur machen wir ein Foto.

Labor:

Spurenanalyse-Computer:

Wir geben den Abdruck von der Pistole ein, lassen den Computer suchen und werden fündig.

Danach geben wir das Foto mit der Seriennummer in der Rubrik Suchlinks ein und lassen suchen.

Das gleiche machen wir mit den Daten vom USB-Stick.

Jetzt vergleichen wir noch den Reifenabdruck aus dem Lagerhaus, mit dem vom Tatort und bestätigen die Übereinstimmung.

Montagetisch:

Wir demontieren die Pistole wie gehabt (also linke Maustaste drücken und gedrückt halten und zuerst das Magazin nach unten ziehen, dann den Lauf nach rechts ziehen).

Vergleichsmikroskop:

Wir vergleichen die eben erhaltene Kugel, mit der aus dem Opfer, drehen diese einmal und bestätigen die Übereinstimmung.

Brass Büro:

Wir lassen nochmals N.A. vorladen

Verhör N.A.:

Wir reden mit ihm über alles

Achtung: Wir müssen ihn zweimal ansprechen!

Labor:

Wir verfolgen die Zwischensequenz

Carrie Cannellis Appartement:

Wir reden mit ihr auch nochmals über alles und erhalten eine Armbanduhr.

Diese wird gleich genauer untersucht und besprühen den Fleck mit Methylviolett. Dazu müssen wir die Uhr ein wenig drehen:



Mit einem sterilen Wattestäbchen nehmen wir eine Probe.

Labor:

DNS-Analysecomputer:

Wir vergleichen die Probe von der Uhr mit der DNS vom Opfer und bestätigen die Übereinstimmung.

Brass Büro:

Wir lassen M.D. nochmals vorladen.

Verhör M.D.:

Wir reden mit M.D. über alles und bekommen von ihm eine Kassette.

Labor:

Spurenanalyse-Computer:

In der Rubrik Audio/Video vergleichen wir die Kassette, die wir von M.D. erhalten haben, mit der aus M.D. Wohnung und bestätigen die Übereinstimmung.

Brass Büro:

Wir beantragen einen Haftbefehl für Gus und verfolgen jetzt noch das Ende vom fünften und letzten Fall dieser Folge.

Abschließend erfolgt auch die Bewertung für diesen Fall → Meister.

Fertig, nun haben wir alle fünf Fälle gelöst. Ich hoffe Euch hat es genauso gefallen wie mir.

Bis zu nächsten CSI-Folge.

Wir danken dem Autor Dirk für die Erstellung der Lösung und Marita für die Mitarbeit. Dirk danken wir ganz besonders, dass er diese Lösung exklusiv für gamepad.de erstellt und die Genehmigung zur Veröffentlichung auf gamepad.de gegeben hat

CD ROM & Softwareservice
Kratz

<http://www.gamepad.de>

Das Spiel kann auch hier im Shop gekauft werden!

SOFTWARESERVICE KRATZ

Arendsstr. 4

63075 Offenbach

Hotline: 069-869499

<http://www.gamepad.de>

lk@gamepad.de

Schauen Sie doch mal auf unserer Page nach günstiger Spielesoftware im SHOP!

Wir machen darauf aufmerksam, dass diese Lösung unserem Copyright unterliegt und somit ohne Genehmigung nicht auf anderen Homepages oder in schriftlicher Form (auch nicht in Auszügen) in anderen Medien erscheinen darf. Da in letzter Zeit immer wieder dagegen verstoßen wird, bitten wir dringend um Beachtung!

**In eigener Sache: Wir sind auf Ihre Mithilfe angewiesen, denn auch das Bereitstellen, der Download von Ihnen und die Erstellung von Lösungen kostet uns Geld. Wer diese Lösung kostenlos aus dem Internet erhalten hat, der kann uns gerne zur Deckung unserer Kosten ein paar Briefmarken senden
(L. Kratz - Arendsstr. 4 - 63075 Offenbach)**