

PALLADION

The Adventure

Demohilfe

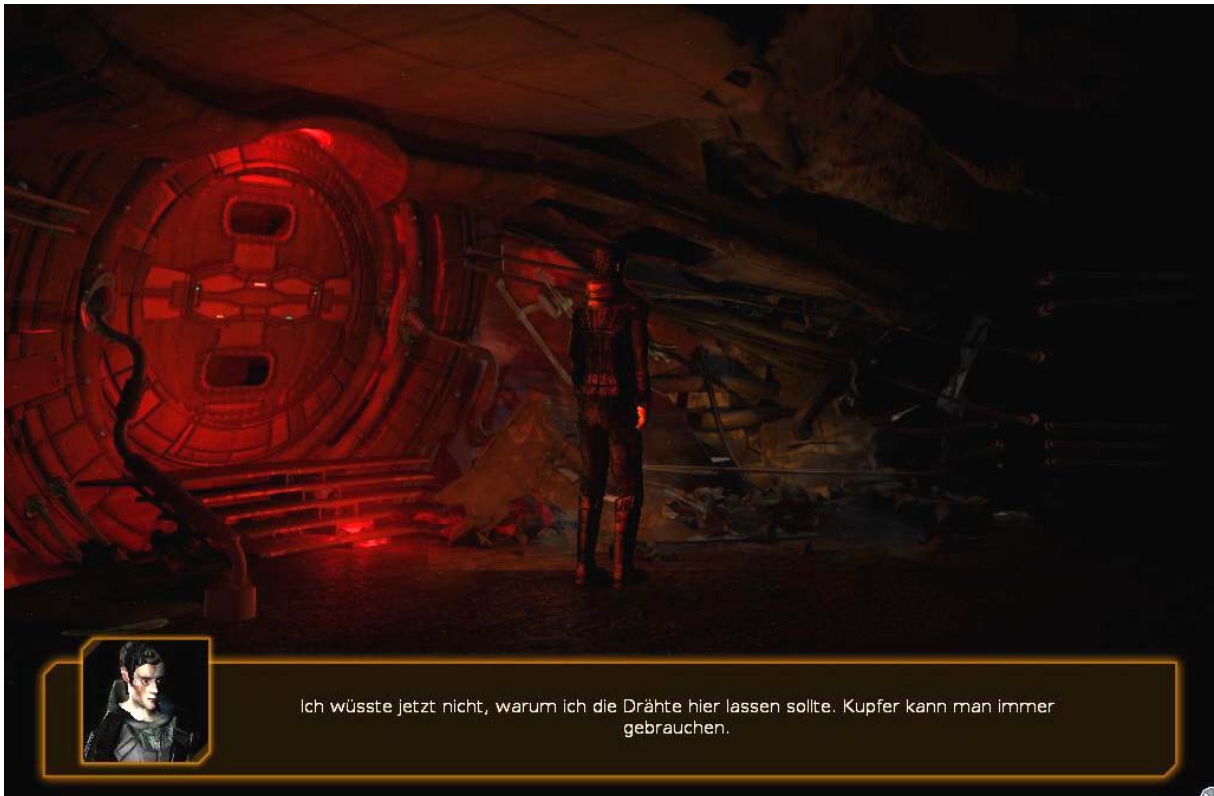
<http://www.palladion-adventure.de/>



Ich habe absolut keine Ahnung, was hier passiert ist. Das Einzige, woran ich mich noch erinnern kann, ist, dass ich Julies Spur bis hierhin verfolgt habe, dann wurde mir plötzlich schlecht und im nächsten Augenblick muss ich wohl weggetreten sein ...

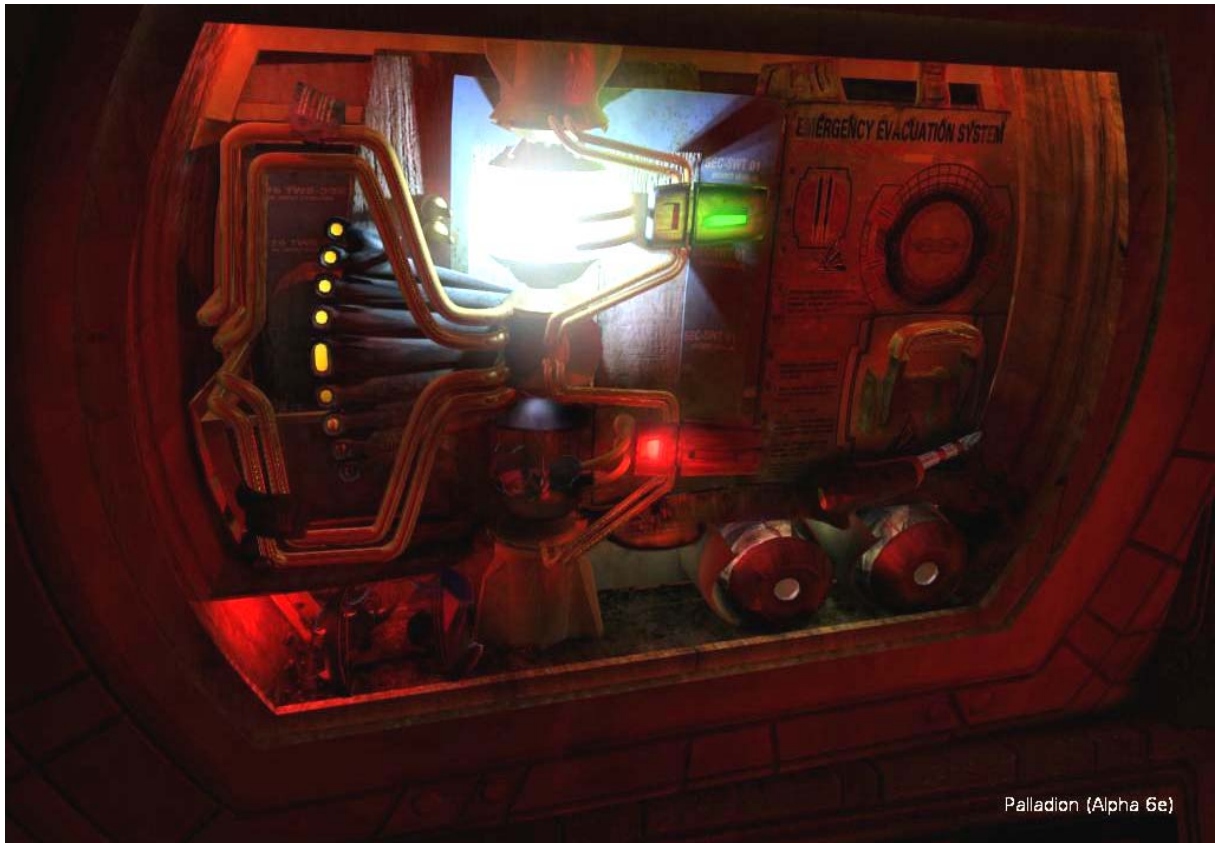
Die Geschichte:

2250. Ein endloser Krieg hat die Zivilisation fast vollständig vernichtet und biologische Waffen haben ihre Spuren im Erbgut des Menschen hinterlassen: Die wenigen Überlebenden leiden an einer tödlichen, genetischen Anomalie, die allgemein „der Makel“ genannt wird. Auch die Hauptakteure des Spieles, das Geschwisterpaar Julie und Nick, sind davon betroffen. Während eines Bombenangriffes auf die Ruinen einer früheren Metropole werden die beiden Geschwister voneinander getrennt. Der Jugendliche Nick begibt sich auf die verzweifelte Suche nach seiner todkranken jüngeren Schwester, die auf das Medikament angewiesen ist, welches nur er bei sich trägt.



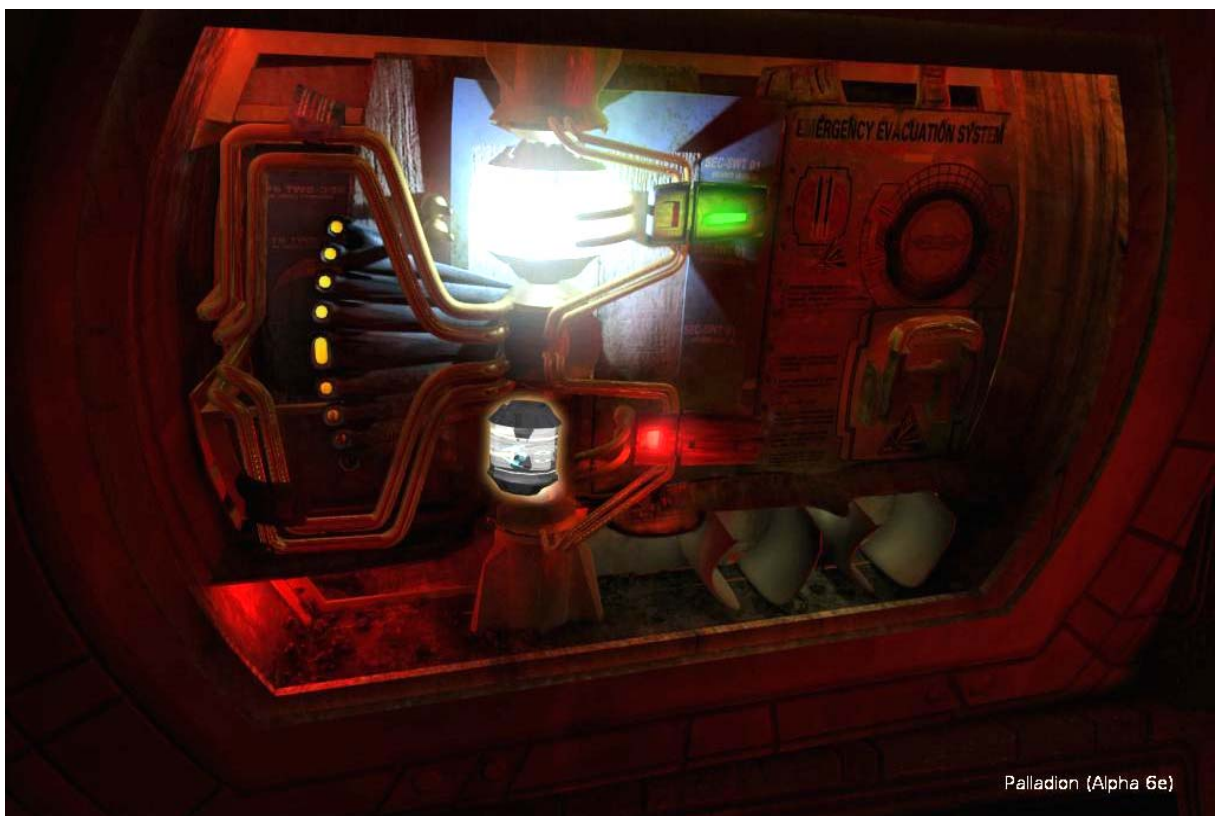
Wir rappeln uns hoch, sortieren unsere Knochen u. sehen uns, soweit es möglich ist, etwas um.
Nun entfernen wir einige **Kupferdrähte u. brechen rechts davon eine **Verstrebung** heraus.**
Jetzt gehen wir nach links u. entfernen, mit Hilfe der Verstrebung die Abdeckung eines Schaltkastens.





Palladion (Alpha 6e)

Wir schnappen uns den **Schraubendreher**, entfernen die defekte **Sicherung** u. basteln uns, aus den **Einzelteilen**, eine **Neue**.



Palladion (Alpha 6e)

Diese setzen wir ein, betätigen den Schalter u. es ward **Licht!**



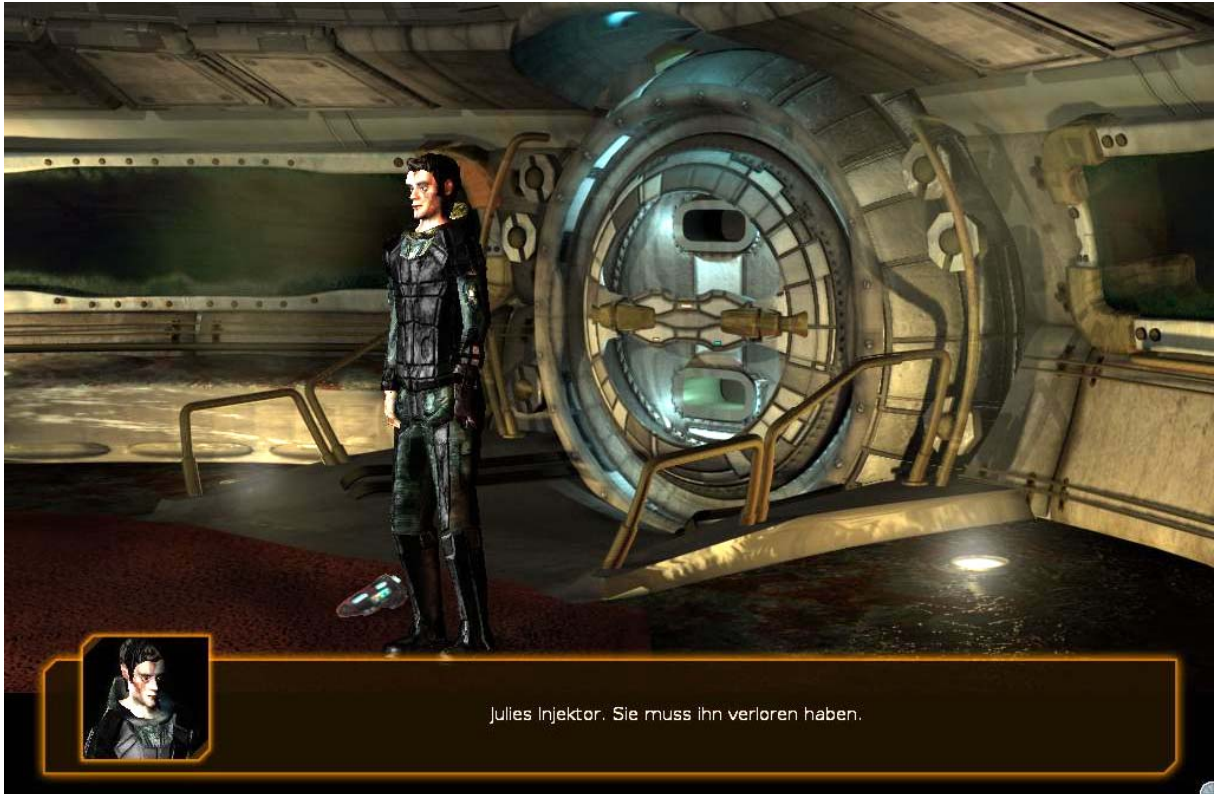
Palladion (Alpha 6e)

Nun schauen wir uns alles genau an u. gehen nach rechts.



Palladion (Alpha 6e)

Wir finden das **Handfunkgerät von Julie, stecken es ein u. gehen weiter.**



Julies Injektor. Sie muss ihn verloren haben.

Hier liegt der Injektor von Julie, wir heben ihn auf u. schauen ihn an.



Oh nein, das habe ich befürchtet: Julie bleibt nicht mehr viel Zeit - sie braucht dringend ihre nächste Injektion.

Da uns nicht mehr viel Zeit bleibt u. wir die Tür nicht öffnen können, widmen wir uns dem Terminal.



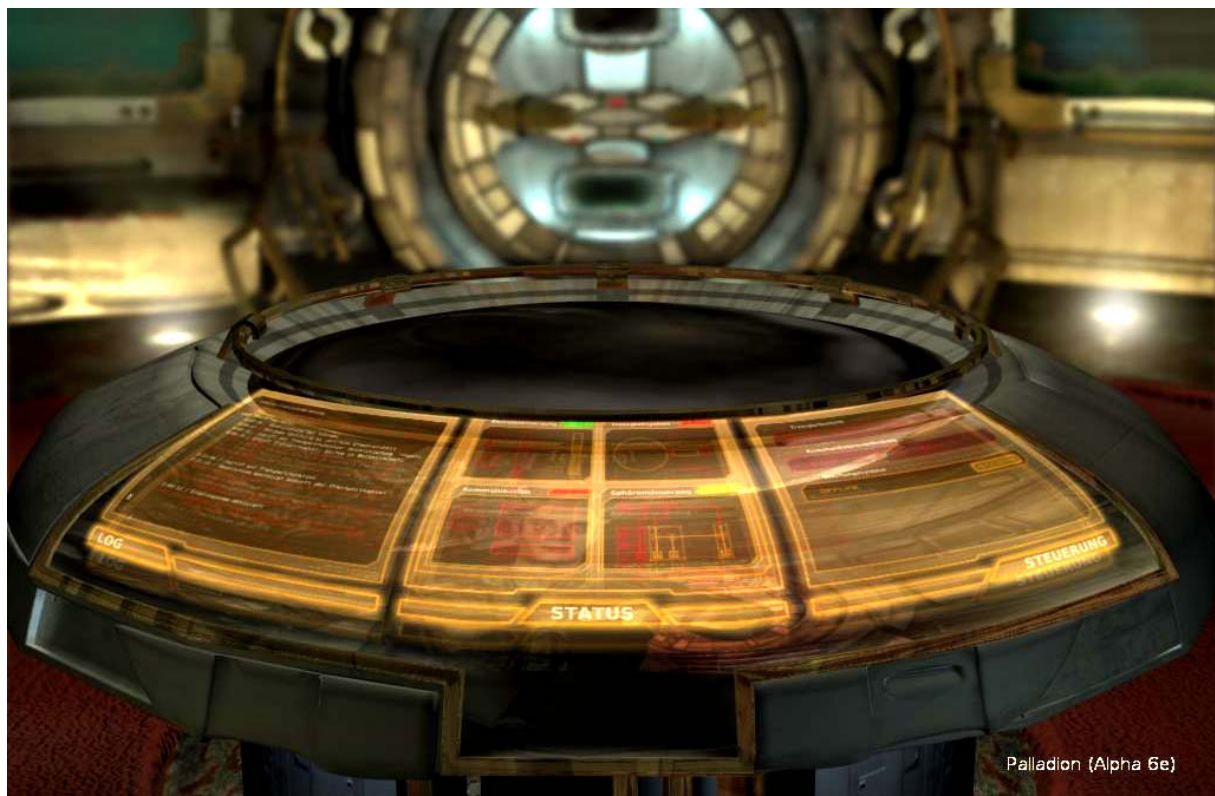
Leider arbeitet auch dieser nicht einwandfrei u. wir öffnen, rechts unten die Klappe.



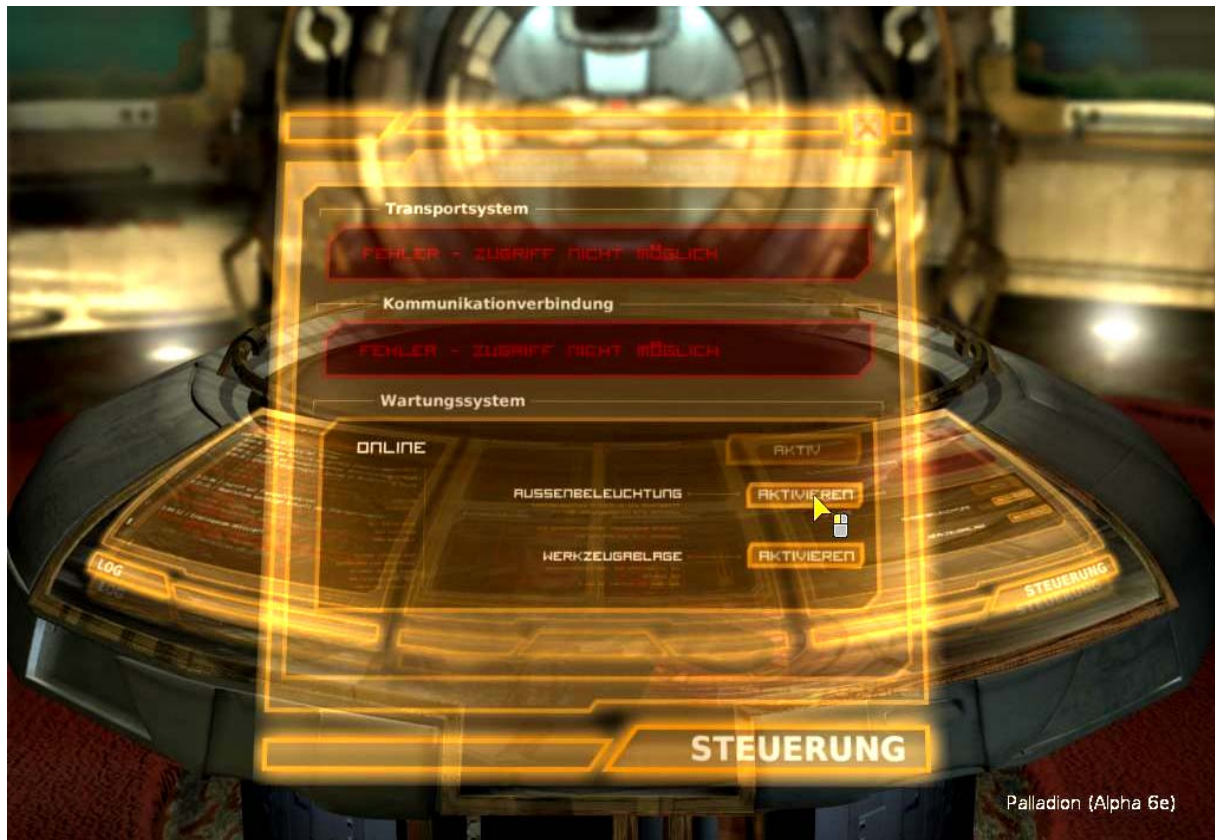
Ich bin zwar kein Experte, aber dieses kleine Spielzeug hier dient anscheinend zur Wartung des Terminals. So, wie es aussieht, sind einige Elemente defekt.

Leider sind einige Elemente defekt u. wir müssen etwas „Mastermind“ spielen.

Hier spielt ein Zufallsgenerator mit!



**Das wäre geschafft, die Displays beginnen zu leuchten u. wir informieren uns.
 Am rechten Display aktivieren wir das Wartungssystem, die Aussenbeleuchtung u. öffnen das Werkzeugfach.**



Wir entnehmen ihm einen **Mini-PC u. einen **Spezienschlüssel**.
Und da wir ja die Aussenbeleuchtung angeschaltet hatten,
schauen wir, was es dort zu sehen gibt!**



Neben der großen Röhre befindet sich noch ein kleiner Steg. Da ich hier nicht sonderlich viel Wasser sehe, vermute ich mal, dass man den früher zur Wartung dieser Röhre genutzt hat.

**Unter dem Fenster befindet sich eine Klappe, die wir öffnen.
Die Luke öffnen wir mit unserem Spezialschlüssel u.
kriechen nach draußen!**



So, wie sich dieses Quietschen eben anhörte, hat diese Luke seit hundert Jahren kein Öl mehr gesehen. Ein Wunder, dass sie überhaupt noch aufging.



Leider ist hier die Demo schon zu

ENDE by Locke